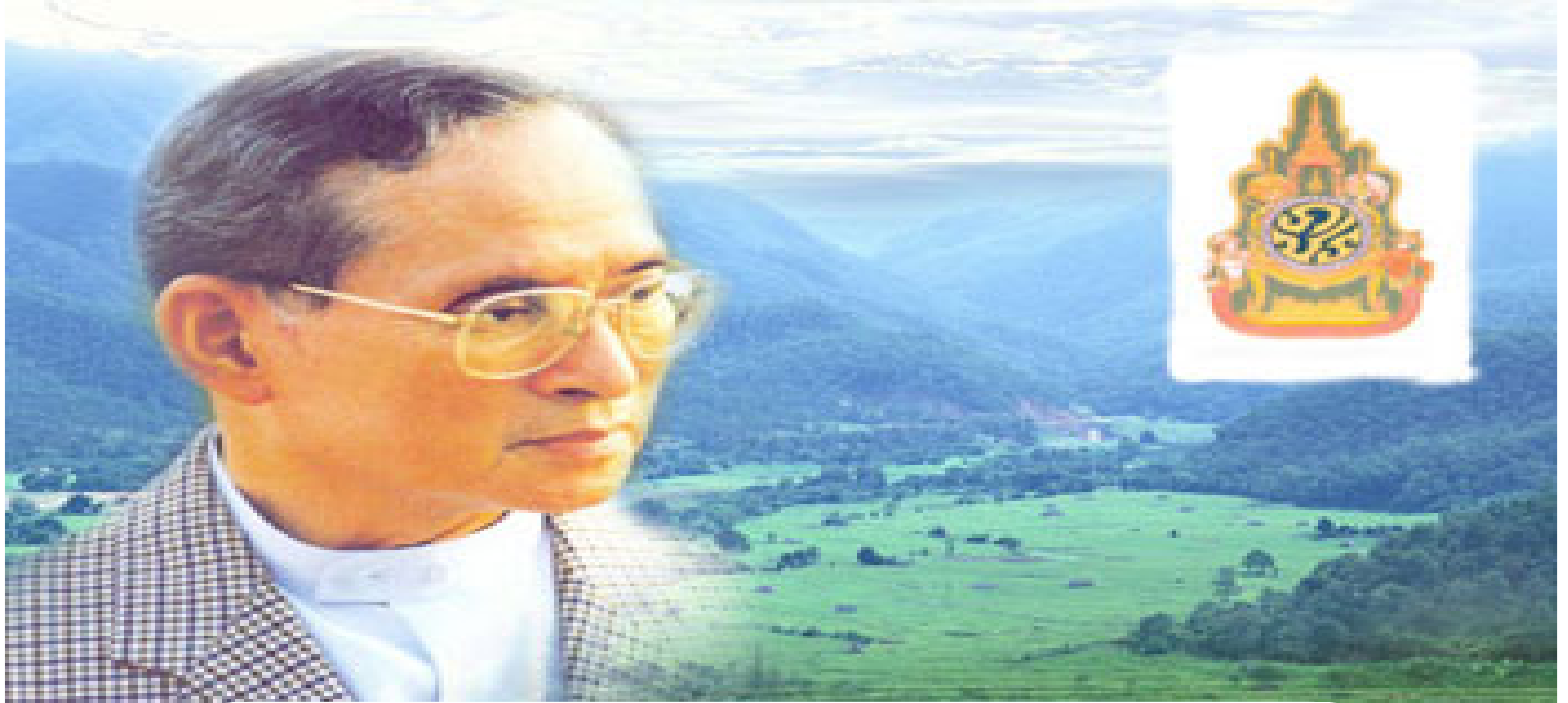


คำขวัญบ้านงาน

บ้านงานลานเกษตร เขตปลอดยาเสพติด
สูดฮิตกลองยาว ชาวบ้านมีคุณธรรม
ยึดผู้นำประชาธิปไตย ใส่ใจเศรษฐกิจพอเพียง



โครงการสนองน้ำพระราชหฤทัยในหลวง

ทรงห่วงใยสุขภาพประชาชน

ผลการดำเนินงานบ้านจ่าน

ตำบลจ่าน อำเภอเมือง จังหวัดศรีสะเกษ

ข้อมูลทั่วไป

ที่ตั้ง หมู่ที่ 1 ตำบลจาน อำเภอเมืองศรีสะเกษ จังหวัดศรีสะเกษ
จำนวน 89 หลังคาเรือน

ประชากร ทั้งหมด 488 คน

ชาย 243 คน

หญิง 245 คน

ระยะทางห่างจากตัวจังหวัดศรีสะเกษ 15 กิโลเมตร

ใช้เวลาเดินทางโดยรถยนต์ประมาณ 15 - 20 นาที

พื้นที่รับผิดชอบ

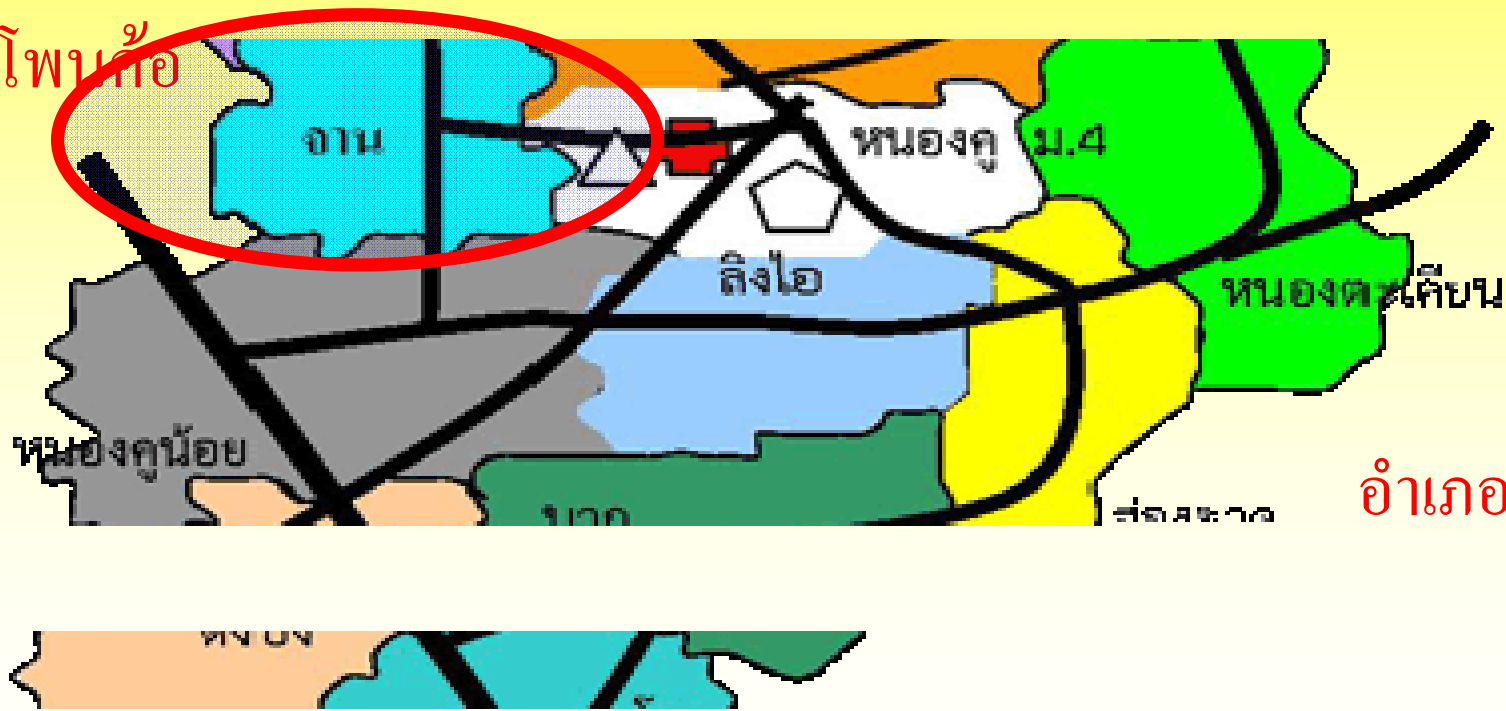
ตำบลโพนข่า



ตำบลท่อม

ตำบลหนองไฮ

ตำบลโพนก่อ



อำเภอ น้ำเกลือ

หมวดที่ 1 การนำองค์กร

โครงการสนองน้ำพระราชหฤทัยในหลวง ทรงห่วงใยสุขภาพประชาชน

การจัดการโครงการ

- รับทราบนโยบาย
- ประชุมรับทราบ
- มีคำสั่งแต่งตั้งคณะทำงาน
- ประชาสัมพันธ์ให้ประชาชนในหมู่บ้านทราบ




ข้อตกลงหมู่บ้านต้นแบบในการปรับเปลี่ยนพฤติกรรมสุขภาพ เพื่อลดโรคเบาหวานและความดันโลหิตสูงอย่างยั่งยืน

ข้อตกลงหมู่บ้านต้นแบบในการปรับเปลี่ยนพฤติกรรมสุขภาพ
เพื่อลดโรคเบาหวานและความดันโลหิตสูงอย่างยั่งยืน
บ้านจาม หมู่ที่ 1 ตำบลจาม อำเภอเมือง จังหวัดศรีสะเกษ

ตามที่มติประชุมบ้านจามได้พร้อมใจร่วมกันเป็นหมู่บ้านต้นแบบปรับเปลี่ยนพฤติกรรมสุขภาพเพื่อลดโรคเบาหวานและความดันโลหิตสูงอย่างยั่งยืน นั้น และได้มีข้อตกลงหมู่บ้านร่วมกันดังนี้

- ข้อ1. งานบุญ-งานศพ ปลอดเครื่องดื่มแอลกอฮอล์ ถั่วฝักยาว ปรับ ไม่เกิน 400 บาท
- ข้อ2. ลดการบริโภคอาหาร ที่มีรสหวาน มัน เค็ม
- ข้อ3. มีสถานที่ออกกำลังกายหมู่บ้าน 3 วัน ต่อสัปดาห์ ที่ ลานวัดบ้านจาม
- ข้อ4. ส่งเสริมให้มีบุคคลต้นแบบด้านสุขภาพ
- ข้อ5 ประชาชนอายุ 15 ปีขึ้นไปได้รับการตรวจสุขภาพอย่างน้อยปีละ 1 ครั้ง
- ข้อ6 ทุกครัวเรือนปลูกและบริโภคผักปลอดสารพิษ
- ข้อ7. ห้ามสูบบุหรี่ในบริเวณวัดบ้านจาม/โรงเรียน ฝักฝืนปรับ ครั้งละ 500 บาท
- ข้อ8. ผู้ได้ทำลายสิ่งของสาธารณะประโยชน์ ปรับ ครั้งละ 200 บาท
- ข้อ9. ผู้ได้เมาสุราก่อเหตุทะเลาะวิวาท ปรับ ครั้งละ 200 บาท

(ลงชื่อ).


(นายประสิทธิ์ มาระเนตร)
ผู้ใหญ่บ้านบ้านจาม หมู่ที่ 1




ข้อตกลงหมู่บ้านต้นแบบในการปรับเปลี่ยนพฤติกรรมสุขภาพ เพื่อลดโรคเบาหวานและความดันโลหิตสูงอย่างยั่งยืน

ข้อตกลงหมู่บ้านต้นแบบในการปรับเปลี่ยนพฤติกรรมสุขภาพ
เพื่อลดโรคเบาหวานและความดันโลหิตสูงอย่างยั่งยืน
บ้านจาง หมู่ที่ 1 ตำบลจาง อำเภอเมือง จังหวัดศรีสะเกษ

ตามที่มติประชุมบ้านจางได้พร้อมใจร่วมกันเป็นหมู่บ้านต้นแบบปรับเปลี่ยนพฤติกรรมสุขภาพเพื่อลดโรคเบาหวานและความดันโลหิตสูงอย่างยั่งยืน นั้น และได้มีข้อตกลงหมู่บ้านร่วมกันดังนี้

- ข้อ1. งานบุญ-งานศพ ปลอดเครื่องดื่มแอลกอฮอล์ ข่าผ่าฟัน ปรับ ไม่เกิน 400 บาท
- ข้อ2. ถอดการบริโภคอาหาร ที่มีรสหวาน มัน เค็ม
- ข้อ3. มีสถานที่ออกกำลังกายหมู่บ้าน 3 วัน ต่อสัปดาห์ ที่ สานักบ้านจาง
- ข้อ4. ส่งเสริมให้มีบุคคลต้นแบบด้านสุขภาพ
- ข้อ5. ประชาชนอายุ 15 ปีขึ้นไปได้รับการตรวจสุขภาพอย่างน้อยปีละ 1 ครั้ง
- ข้อ6. ทุกครัวเรือนปลูกและบริโภคผักปลอดสารพิษ
- ข้อ7. ห้ามสูบบุหรี่ในบริเวณวัดบ้านจาง/โรงเรียน ผ่านปรับ ครั้งละ 500 บาท
- ข้อ8. ผู้ใดทำลายสิ่งของสาธารณะประโยชน์ ปรับ ครั้งละ 200 บาท
- ข้อ9. ผู้ใดเมกสุราก่อนเหตุะเถาะวิวาท ปรับ ครั้งละ 200 บาท

(ลงชื่อ)


(นายประสิทธิ์ มาระเนตร)
ผู้ใหญ่บ้านบ้านจาง หมู่ที่ 1



หมวดที่ 2 การวางแผนและบริหาร เชิงยุทธศาสตร์

ประชุม โดยการใช้แผนที่ทางเดินยุทธศาสตร์ ในการจัดทำแผนสุขภาพตำบล



โครงการ สุขภาพดี วิถีไทย
สนองน้ำพระราชหฤทัยในหลวง
บ้านจวน ตำบลจวน
อำเภอเมืองศรีสะเกษ จังหวัดศรีสะเกษ

วัตถุประสงค์

1. เพื่อให้ประชาชนอายุ 15 - 34 ปี ได้รับการตรวจสุขภาพ ร้อยละ 85
2. เพื่อให้ประชาชนอายุ 35 ปีขึ้นไป ได้รับการตรวจคัดกรองโรคเบาหวาน และความดันโลหิตสูง ร้อยละ 90
3. เพื่อให้ประชาชนมีการปรับเปลี่ยนพฤติกรรมสุขภาพ ตามหลัก 3 อ. 2 ส. ที่ยั่งยืน
4. เพื่อให้บ้านจวนเป็นหมู่บ้านต้นแบบการดำเนินงานสนองน้ำพระราชหฤทัยในหลวง ลดโรคเบาหวานและความดันโลหิตสูง

แนวทางการดำเนินงานโครงการสนองน้ำพระราชหฤทัยในหลวงบ้านจาม

ประชุมชี้แจงและแต่งตั้งคณะกรรมการ
ระดับหมู่บ้าน
ประชาสัมพันธ์โครงการ



จัดประชาคม ร่วมถอดบทเรียนในชุมชน
ตรวจคัดกรองสภาวะสุขภาพของประชาชน
อายุ 15 ปีขึ้นไป
โดยใช้แบบสัมภาษณ์



วิเคราะห์ประชากร
กลุ่มเสี่ยง กลุ่มปกติ กลุ่มผู้ป่วย



กลุ่มปกติ
อสม.แนะนำเรื่องการปฏิบัติตัว
ตามหลัก 3 อ. 2 ส.



จัดกิจกรรมอย่างต่อเนื่อง
- ส่งเสริมกิจกรรมการออกกำลังกาย
- การปลูกผักสวนครัว ปลูกปลอดสารพิษ
- ปรับปรุงสภาพแวดล้อมในชุมชน



คณะกรรมการออกประเมินและสรุปผล
โดย จนท.รพ.สต.หนองคูและ อบต.จาม

หมวดที่ 3 การมุ่งเน้นผู้รับบริการ

ออกคัดกรองเบาหวานและความดันโลหิตสูงในชุมชน โดยรูปแบบการดำเนินงานเชิงรุก มีแกนนำเครือข่ายเป็นแกนนำสำคัญในการปฏิบัติงาน และชุมชนมีส่วนร่วมเป็นสำคัญ



การประชาสัมพันธ์โครงการ



ประชาสัมพันธ์กับผู้นำชุมชน,อบต.



รถของ อบต.ประชาสัมพันธ์ตามหมู่บ้าน



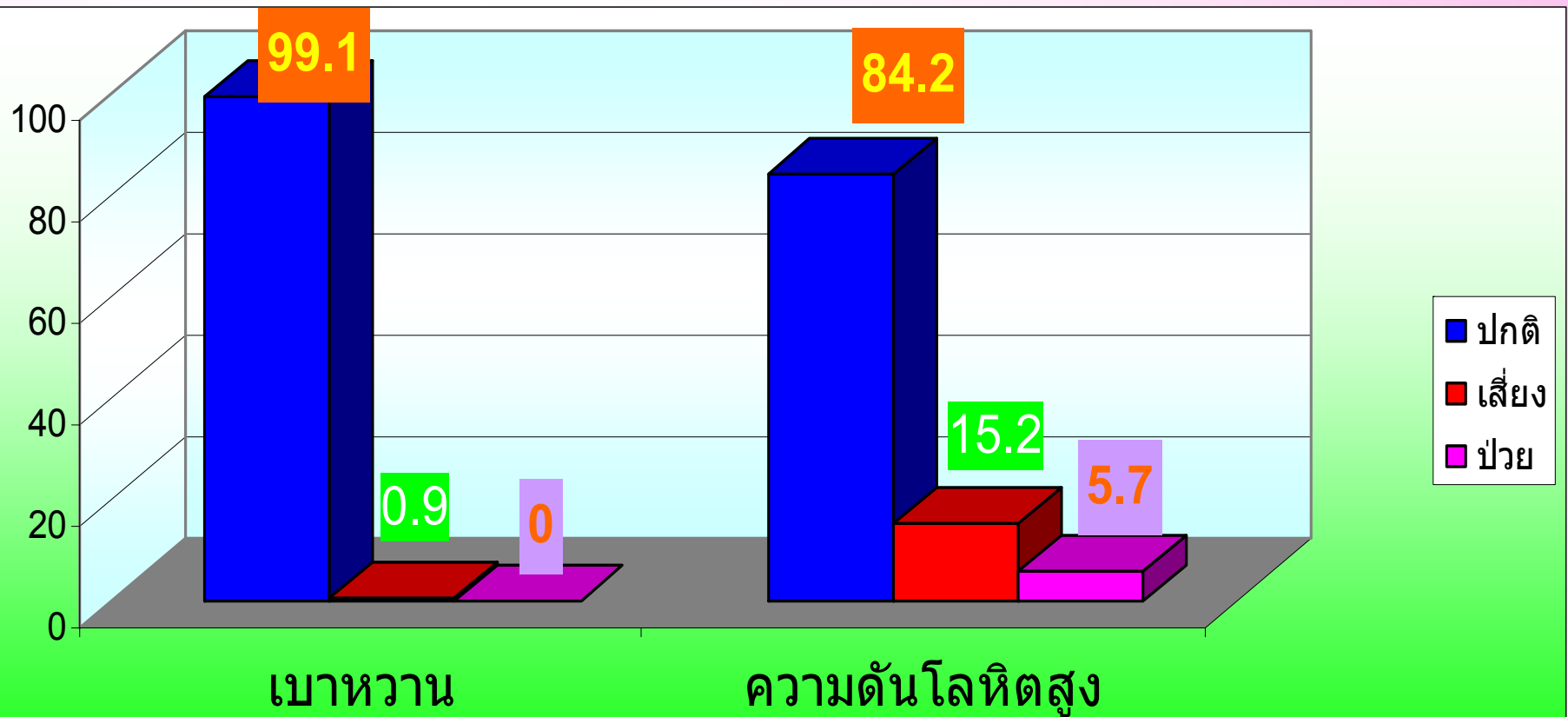
ประชาสัมพันธ์การดำเนินงานตามโครงการแก่ประชาชนบ้านจวนซึ่งเป็นหมู่บ้านต้นแบบ



สำรวจข้อมูลกลุ่มเป้าหมายในชุมชน



สรุปผลการคัดกรอง เบาหวานและความดันโลหิตสูง



แนวทางการจัดบริการกลุ่มต่าง ๆ

กลุ่มปกติ

รณรงค์ส่งเสริมพฤติกรรม 3 อ. งด 2 ส.

(ออกกำลังกาย อาหาร อารมณ์ งดสุรา และสูบบุหรี่)



แนวทางการจัดบริการกลุ่มต่าง ๆ

กลุ่มเสียง

ควบคุมน้ำหนัก
ออกกำลังกาย

งดปริมาณแอลกอฮอล์, งดบุหรี่

ลดอาหารหวาน เค็ม มัน เพิ่มผักและผลไม้

ลดเส้นรอบเอวลงได้อย่างน้อย 5 – 10 เซนติเมตร

ตรวจสอบสุขภาพเพื่อประเมินเดือนละครั้ง

มีการให้คำปรึกษาในคลินิกไร้พุง (DPAC) ในวันศุกร์



แนวทางการจัดบริการกลุ่มต่าง ๆ

กลุ่มป่วย

ควบคุมน้ำหนักตัว
ออกกำลังกาย

งดปริมาณแอลกอฮอล์ งดบุหรี่
จัดการเรื่องความเครียด

ลดอาหารรสหวาน เค็ม มัน เพิ่มผักและผลไม้
มีการให้คำปรึกษาในคลินิกไร้พุง (DPAC) ในวันศุกร์
แนะนำการรับประทานยาและพบแพทย์ตามนัด



การคืนข้อมูลสู่ชุมชนและรับฟังความคิดเห็น ของชุมชนร่วมกับ อบต.



หมวดที่ 4

การวัด วิเคราะห์และการจัดการความรู้

กลุ่มตัวอย่าง

ประชาชนทั้งชายและหญิงที่มีอายุ 35 ปีขึ้นไปในเขตบ้านจาน
สำรวจ 238 คน

สรุปผลการดำเนินงาน



มีน้ำหนักตัวอยู่ในเกณฑ์ปกติ (BMI = 18.5 – 24.9)

ชายมีรอบเอวเกินมาตรฐาน (มากกว่า 90 ซม.)

หญิงมีรอบเอวเกินมาตรฐาน (มากกว่า 80 ซม.)

ร้อยละ 63.8

ร้อยละ 10.0

ร้อยละ 16.8

หมวดที่ 5 การมุ่งเน้นทรัพยากรบุคคล



ชุมชนมีส่วนร่วมในการให้ข้อมูล และร่วมคิดในการแก้ไขปัญหา



ประชุมเพื่อจัดทำแผนแก้ไข
ปัญหาของหมู่บ้าน



ประชาคมเพื่อชี้แจงสถานการณ์
ของโรคและหาทางแก้ไขร่วมกัน



มีการฝึกอบรมให้ความรู้ และการศึกษาดูงาน แก่ อสม. และแกนนำเครือข่ายในชุมชน



บุคคลต้นแบบด้านสุขภาพ



นายทองใบ วรรณ
อายุ 87 ปี



นางวิไลวรรณ นัยเนตร
อายุ 42 ปี

หมวดที่ 6 การจัดการกระบวนการ



การดำเนินงานขับเคลื่อนแผนสุขภาพตำบล เรื่องการลดโรคเบาหวานและโรคความดันโลหิตสูง



อบรมเพิ่มพูนทักษะและความรู้แก่ อสม.



การจัดกิจกรรมการดำเนินงานเชิงรุกในชุมชน

รณรงค์ 3 อ. 2 ส. คือ

อาหาร การออกกำลังกาย อารมณ์ การลดสูบบุหรี่ งดสุรา



การจัดระบบเยี่ยมบ้าน



หมวดที่ 7 ผลลัพธ์



1. ประชาชนเพศชายอายุ 15 -34 ปี รอบเอว<90 ซม. ร้อยละ 95.2
2. ประชาชนเพศหญิงอายุ 15-34 ปี รอบเอว<80 ซม. ร้อยละ 91.9
3. ประชาชนอายุ 35 ปีขึ้นไป ได้รับการตรวจ
 คัดกรองโรคเบาหวาน ร้อยละ 92.9
4. ประชาชนอายุ 35 ปีขึ้นไป ได้รับการตรวจ
 คัดกรองโรคความดันโลหิตสูง ร้อยละ 92.9



ผลงานเด่น

ฝึกสวนครัวสมุนไพรประจำบ้าน

ความเป็นมา

ปัจจุบันคนไทยมีแนวโน้มการเจ็บป่วยและเสียชีวิตจากโรคที่เกิดจากพฤติกรรมการบริโภคที่ไม่เหมาะสม ซึ่งโรคดังกล่าวสามารถควบคุมป้องกันได้ โดยที่ประชาชนต้องใส่ใจดูแลตนเอง ส่วนใหญ่ที่มารับบริการที่ รพ.สต.หนองคู มีอาการไม่รุนแรงและเป็นโรคที่สามารถรักษาให้หายได้ด้วยยาสมุนไพร

แต่เนื่องจากประชาชนยังขาดความรู้ความเข้าใจเกี่ยวกับการใช้ยาสมุนไพรในการรักษาโรค และไม่มีการปลูกสมุนไพรอย่างแพร่หลาย

วัตถุประสงค์

1. เพื่อให้ชุมชนบ้านจาน ได้พัฒนาภูมิทัศน์ของหมู่บ้านให้น่าอยู่น่าอาศัย และเป็นไปตามวัฒนธรรมท้องถิ่นและรักษาสิ่งแวดล้อมที่ดี
2. เพื่อให้ชุมชนและประชาชนทุกครัวเรือนได้รู้จักปลูกพืชผักสวนครัว และยาสมุนไพร
3. เพื่อให้ผู้สูงอายุและเยาวชนได้มีกิจกรรมร่วมกัน
4. เพื่อส่งเสริมการปลูกสมุนไพรในครอบครัว
5. ให้ประชาชนในชุมชนมีความรู้ความเข้าใจเกี่ยวกับการใช้ยาสมุนไพร ลดปริมาณการใช้ยาแผนปัจจุบัน
6. เพื่อเป็นการกระตุ้นให้ประชาชนหันมารับประทานผักให้มากขึ้น

การดำเนินงาน



สมุนไพรเบื้องต้นที่ใช้ปลูกประจำบ้าน



สมุนไพรเบื้องต้นที่ใช้ปลูกประจำบ้าน



ผลการศึกษา

พบว่า มีการปลูกสมุนไพรและผักสวนครัว เพื่อนำมารับประทาน และใช้รักษาโรค เพิ่มมากขึ้น

โดยมีการใช้สมุนไพรเพื่อการรักษาโรคมากที่สุด คือ

1. ทางระบบทางเดินอาหาร
2. รักษาอาการแมลงสัตว์กัดต่อย
3. โรคผิวหนัง

ซึ่งครอบครัวต้นแบบมีการใช้ยาแผนปัจจุบัน ลดลง ร้อยละ 50 และประชาชนมีพฤติกรรมการรับประทานผักเพิ่มมากขึ้น

ขอบคุณ และสวัสดิ

