

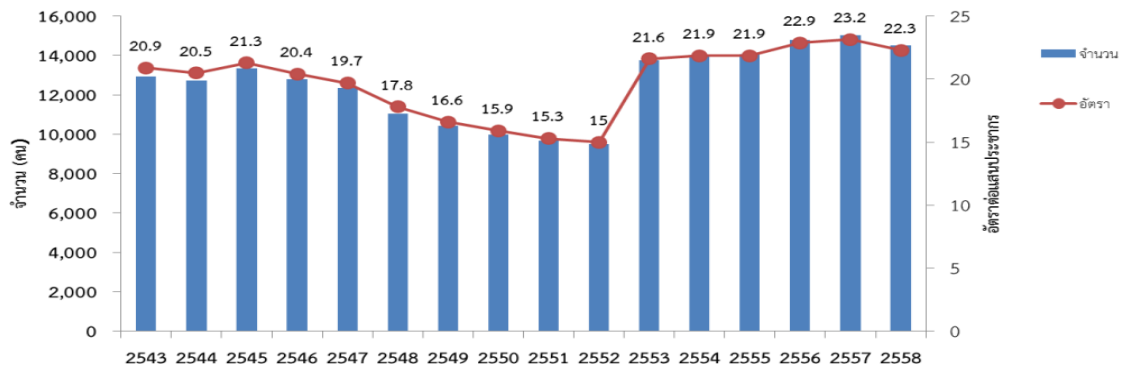
สถานการณ์อุบัติเหตุทางถนน พ.ศ.2558

ชลธิชา คำสอน และปัญญา จันทร์พาณิชย์
สำนักโรคไม่ติดต่อ กรมควบคุมโรค

รายงานสถานการณ์อุบัติเหตุทางถนนขององค์การอนามัยโลก พ.ศ. 2558 (Global Status Report on Road Safety 2015)⁽¹⁾ รายงานว่าในแต่ละปี ประชาชนทั่วโลกเสียชีวิตจากอุบัติเหตุบนท้องถนนประมาณ 1.25 ล้านคน หรือกว่า 3,400 คนต่อวัน นอกจากนี้ ประมาณ 20-50 ล้านคนมีความพิการตามมา และยังเป็นสาเหตุการเสียชีวิตอันดับ 1 ของประชากรอายุ 15-29 ปี เพศชายเสียชีวิตจากอุบัติเหตุทางถนนมากกว่าหญิงเกือบ 3 เท่า ส่วนในภูมิภาคเอเชียตะวันออกเฉียงใต้นั้น พบว่า อุบัติเหตุทางถนนที่เกิดขึ้นในประเทศต่างๆ ในภูมิภาค คิดเป็นอัตรา 17 ต่อประชากรแสนคน

สำหรับประเทศไทยนั้น จากรายงานดังกล่าว ประเทศไทยถูกจัดอันดับเป็นอันดับ 2 ของโลก มีอัตราการตาย 36.2 รายต่อแสนประชากร (ประมาณ 24,237 คน) เป็นอันดับหนึ่งของทวีปเอเชียและอาเซียน และจากสถิติข้อมูลมรณบัตรและหนังสือรับรองการตายในช่วง 10 ปีที่ผ่านมา พบว่า อัตราการเสียชีวิตอยู่ระหว่าง 21 – 22 ต่อแสนประชากร เฉลี่ย 5 ปีย้อนหลัง มีผู้เสียชีวิตอยู่ระหว่าง 14,486 คน (ภาพที่ 1)

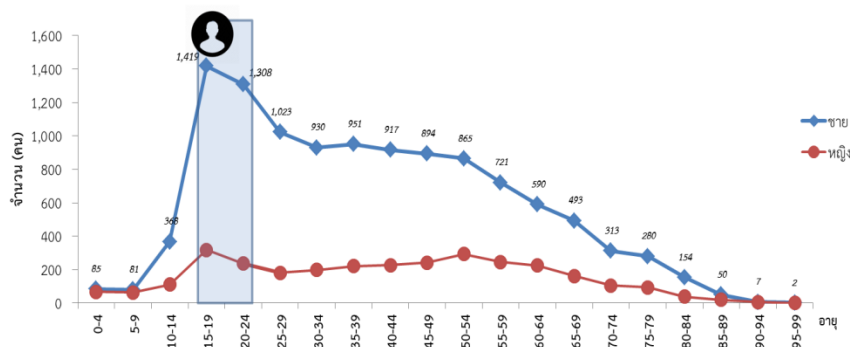
ภาพที่ 1 จำนวนและอัตราการเสียชีวิตต่อประชากร 100,000 คนจากอุบัติเหตุทางถนน ปี พ.ศ. 2543-2558



แหล่งข้อมูล : ข้อมูลมรณบัตร สำนักนโยบายและยุทธศาสตร์ สำนักงานปลัดกระทรวงสาธารณสุข
ปี 2553- 2558 ข้อมูลมรณบัตรและหนังสือรับรองการตาย สำนักนโยบายและยุทธศาสตร์

กลุ่มประชากรที่เสียชีวิตสูงที่สุด ได้แก่ กลุ่มอายุ 15-19 ปี รองลงมา คือ 20-24 ปี โดยเฉพาะเพศชาย มีการเสียชีวิตสูงกว่าหญิงประมาณ 3 เท่าตัว ชายเสียชีวิตร้อยละ 79 หญิงเสียชีวิตร้อยละ 21 (ภาพที่ 2)

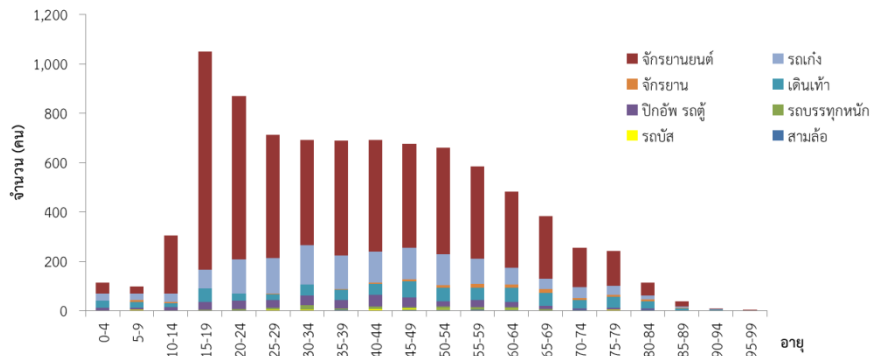
ภาพที่ 2 จำนวนผู้เสียชีวิตจากอุบัติเหตุทางถนนจำแนกตามกลุ่มอายุ ปี พ.ศ.2558



แหล่งข้อมูล : ข้อมูลมรณบัตรและหนังสือรับรองการตาย สำนักนโยบายและยุทธศาสตร์ สำนักงานปลัดกระทรวงสาธารณสุข

ยานพาหนะที่เป็นสาเหตุของการเสียชีวิต พบว่า รถจักรยานยนต์เป็นพาหนะที่มีจำนวนการเสียชีวิตมากที่สุดในทุกกลุ่มอายุ (จำนวน 5,863 คน) รองลงมา คือ รถเก๋ง (1,438คน) มีข้อสังเกตว่า คนเดินเท้า คือกลุ่มที่เสียชีวิตสูงเป็นอันดับ 3 รองมาจาก ผู้ใช้รถจักรยานยนต์และรถเก๋ง โดยกลุ่มอายุที่เสียชีวิตจากรถจักรยานยนต์มากที่สุด คือ กลุ่มอายุ 15-19 ปี รองลงมาคือ กลุ่มอายุ 20-24 ปี ซึ่งกลุ่มนี้คือกลุ่ม วัยรุ่น และวัยที่เริ่มทำงาน

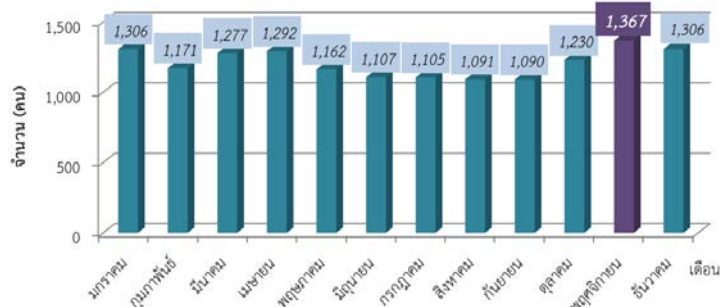
ภาพที่ 3 จำนวนผู้เสียชีวิตจากอุบัติเหตุทางถนนจำแนกตามพาหนะและกลุ่มอายุ ปี พ.ศ.2558



แหล่งข้อมูล : ข้อมูลมรณบัตรและหนังสือรับรองการตาย สำนักนโยบายและยุทธศาสตร์ สำนักงานปลัดกระทรวงสาธารณสุข

ช่วงเวลาที่มียุทธศาสตร์การเสียชีวิตมากที่สุดคือ ช่วงเดือนพฤศจิกายน มีจำนวนผู้เสียชีวิตถึง 1,367 คน รองลงมาคือเดือน ธันวาคมและมกราคม (1,306 คน) และพบว่าช่วงเข้าพรรษา ในช่วงเดือน กรกฎาคม สิงหาคม และกันยายน จำนวนผู้เสียชีวิตจะต่ำกว่าเดือนอื่นๆ และมีแนวโน้มเพิ่มขึ้นในเดือนตุลาคม พฤศจิกายน ซึ่งเป็นช่วง ออกพรรษา และเริ่มเข้าฤดูหนาวท่องเที่ยว (ภาพที่ 3)

ภาพที่ 4 จำนวนผู้เสียชีวิตจากอุบัติเหตุทางถนนจำแนกรายเดือน ปี พ.ศ.2558



แหล่งข้อมูล : ข้อมูลมรณบัตรและหนังสือรับรองการตาย สำนักนโยบายและยุทธศาสตร์ สำนักงานปลัดกระทรวงสาธารณสุข

แหล่งข้อมูล

1. World Health Organization. Global Status Report on Road Safety 2015. Available from: http://www.who.int/violence_injury_prevention/road_safety_status/2015/GSRRS2015_Summary_EN_final.pdf [2016 Aug 19].
2. สำนักนโยบายและยุทธศาสตร์ กระทรวงสาธารณสุข. จำนวนและอัตราการเสียชีวิตจากอุบัติเหตุทางถนน พ.ศ. 2556 - 2558 [ไฟล์ข้อมูล]. นนทบุรี; 2559.