

การเขียนโครงร่างงานวิจัย



ดร.พาหุรัตน์ คงเมือง ทัยสุวรรณ
สำนักสื่อสารความเสี่ยงและพัฒนาพฤติกรรมสุขภาพ
วันที่ ๙ มกราคม ๒๕๖๑

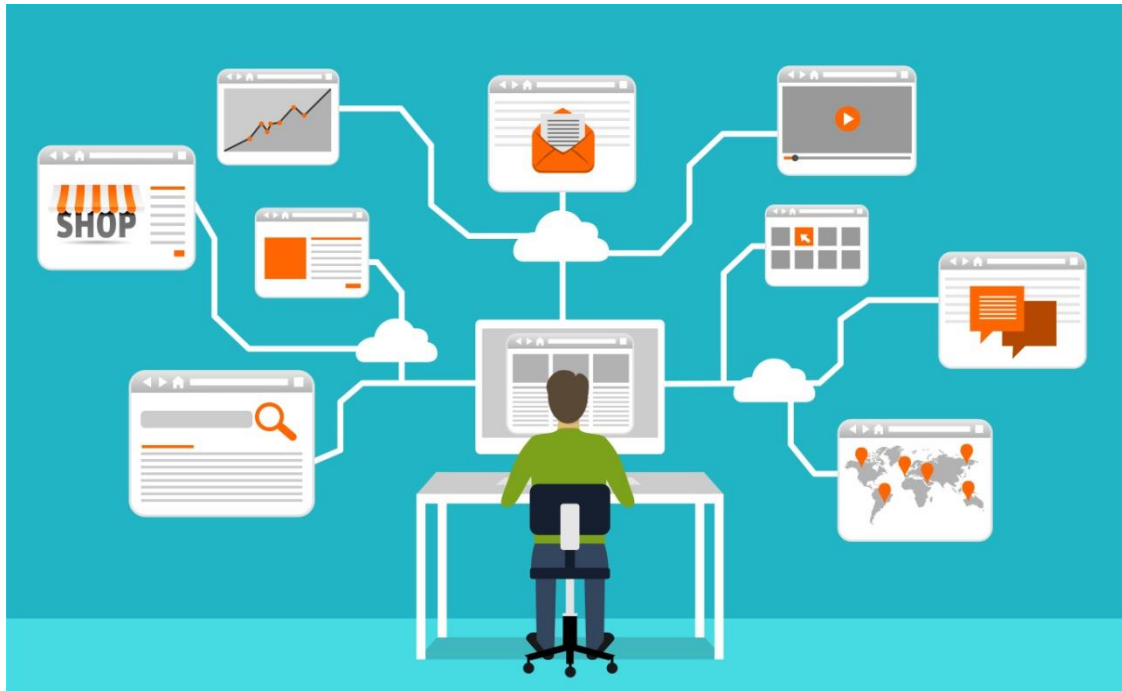
การวิจัย คือ

- กระบวนการค้นหาความรู้ ข้อเท็จจริง อย่างมีระเบียบ มีกฎเกณฑ์ในการรวบรวมข้อมูล วิเคราะห์และแปลความข้อมูล
- เพื่อแสวงหาคำตอบ สำหรับคำถามหรือประเด็นการศึกษาที่ตั้งไว้
- ด้วยกระบวนการ อันเป็นที่ยอมรับ ในแต่ละสาขาวิชา
- ซึ่งในทางการแพทย์ นิยมใช้กระบวนการทางวิทยาศาสตร์ เพราะเชื่อว่าวิธีนี้มีความถูกต้อง เชื่อถือได้มากที่สุด



การเขียนโครงการวิจัย (Research proposal)

- ทำให้ผู้วิจัยทราบขั้นตอนและรายละเอียดในแต่ละขั้นตอนของการทำวิจัย
- ใช้เป็นเครื่องมือในการพิจารณาอนุมัติทำวิจัย หรือขอทุนสำหรับทำวิจัย เพื่อให้ผู้พิจารณาอนุมัติเชื่อว่า การวิจัยที่จะทำนั้นมีระเบียบวิธีการวิจัยที่ดี มีความเป็นไปได้ในการทำวิจัยให้สำเร็จ และประโยชน์สมควรได้รับการอนุมัติให้ทำการวิจัยได้



การเขียนโครงการวิจัยที่ดี

- ความรู้และความเข้าใจอย่างถ่องแท้ของผู้ที่จะทำการวิจัยว่าจะทำวิจัยเรื่องอะไร มีวัตถุประสงค์อะไร จะใช้ระเบียบวิธีการศึกษาอะไรและอย่างไร และงานวิจัยนั้นมีประโยชน์อะไรบ้าง
- หากผู้ที่ทำวิจัยไม่มีความชัดเจนในเรื่องต่างๆเหล่านี้แล้ว ก็ยากที่จะเขียนข้อเสนอโครงการวิจัยที่ดีได้



โครงสร้างการวิจัย ควรมีองค์ประกอบสำคัญดังนี้

๑. ชื่อเรื่อง
๒. ความสำคัญและที่มาของปัญหาการวิจัย
๓. วัตถุประสงค์ของการวิจัย
๔. คำถามของการวิจัย
๕. ทฤษฎีและงานวิจัยที่เกี่ยวข้อง
๖. สมมติฐาน* และกรอบแนวความคิดในการวิจัย*
๗. ขอบเขตของการวิจัย
๘. การให้คำนิยามเชิงปฏิบัติที่จะใช้ในการวิจัย*
๙. ประโยชน์ที่คาดว่าจะได้รับจากการวิจัย
๑๐. ระเบียบวิธีวิจัย
๑๑. ระยะเวลาในการดำเนินงาน
๑๒. งบประมาณค่าใช้จ่ายในการวิจัย
๑๓. บรรณานุกรม
๑๔. ภาคผนวก*
๑๕. ประวัติของผู้ดำเนินการวิจัย

* ไม่จำเป็นต้องมีทุกโครงการ

๑. ชื่อเรื่อง (the title)

➤ ชื่อเรื่องควรมีความหมายสั้น กะทัดรัดและชัดเจน

➤ ระบุถึงเรื่องที่จะทำการศึกษาวิจัย ว่าทำอะไร กับใคร ที่ไหน อย่างไร เมื่อใด หรือต้องการผลอะไร

➤ ยกตัวอย่างเช่น ประสิทธิภาพของการออกกำลังกายกับการลดระดับน้ำตาลในเลือดในผู้ป่วยโรคเบาหวานชุมชนชนวนใหญ่ จังหวัดนนทบุรี พ.ศ.....

➤ ในกรณีที่จำเป็นต้องใช้ชื่อที่ยาวมากอาจแบ่งชื่อเรื่องออกเป็น ๒ ตอน โดยให้ชื่อในตอนแรกมีน้ำหนักความสำคัญมากกว่า และตอนที่สองเป็นเพียงส่วนประกอบหรือส่วนขยาย เช่น “ระดับน้ำตาลในเลือดและการออกกำลังกาย เพื่อป้องกันภาวะแทรกซ้อนของโรคเบาหวาน : การเปรียบเทียบระหว่างชุมชนชนวนใหญ่กับชุมชนบางกร่างในจังหวัดนนทบุรี ๒๕๔๗

การเลือกหัวเรื่องของการวิจัย ขึ้นอยู่กับ

๑. ความสนใจของผู้วิจัย ควรเลือกเรื่องที่ตนเองสนใจมากที่สุด และควรเป็นเรื่องที่ไม่ยากจนเกินไป
๒. ความสำคัญของเรื่องที่จะทำวิจัย ควรเลือกเรื่องที่มีความสำคัญ และนำไปใช้ปฏิบัติ หรือสร้างแนวความคิดใหม่ๆ ได้
๓. เป็นเรื่องที่สามารถทำวิจัยได้ ไม่มีผลกระทบอันเนื่องมาจากปัญหาต่างๆ เช่น ด้านจริยธรรม ด้านงบประมาณ ด้านตัวแปรและการเก็บข้อมูล ด้านระยะเวลาและการบริหาร ด้านการเมือง หรือเกินความสามารถของผู้วิจัย
๔. ไม่ซ้ำซ้อนกับงานวิจัยที่ทำมาแล้ว อาจมีความซ้ำซ้อนในประเด็นต่างๆ ที่ต้องพิจารณาเพื่อหลีกเลี่ยง ได้แก่ ชื่อเรื่องและปัญหาของการวิจัย (พบมากที่สุด) สถานที่ทำการวิจัย ระยะเวลาทำการวิจัย วิธีการ หรือระเบียบวิธีของการวิจัย

ข้อควรระวัง ในการตั้งชื่องานวิจัย

๑. ไม่ชัดเจน คลุมเครือ
๒. ยาวเกินไป
๓. ไม่สอดคล้องกับประเด็นสำคัญที่ต้องการศึกษา



๒. ความเป็นมาและความสำคัญของปัญหา (background and rationale)

- หรือหลักการและเหตุผล ภูมิหลังของปัญหา ความจำเป็นที่จะทำการวิจัย หรือ ความสำคัญของโครงการวิจัย ฯลฯ
- ต้องระบุว่าปัญหาการวิจัยคืออะไร มีความเป็นมาหรือภูมิหลังอย่างไร มีความสำคัญ รวมทั้งความจำเป็น คุณค่า และประโยชน์ ที่จะได้จาก ผลการวิจัยในเรื่องนี้
- ผู้วิจัยควรเริ่มจากการเขียนปูพื้นโดยมองปัญหาและวิเคราะห์ปัญหา อย่างกว้างๆ ก่อนว่าสภาพต่างๆไปของปัญหาเป็นอย่างไร และภายในสภาพ ที่กล่าวถึง มีปัญหาอะไรเกิดขึ้นบ้าง
- ประเด็นปัญหาที่ผู้วิจัยหยิบยกมาศึกษาคืออะไร ระบุว่ามีการศึกษาเกี่ยวกับ เรื่องนี้ มาแล้วหรือยัง ที่ใดบ้าง และการศึกษาที่เสนอนี้จะช่วยเพิ่มคุณค่า ต่อ งานด้านนี้ ได้อย่างไร

๓. วัตถุประสงค์ของการวิจัย (objectives)

- เป็นการกำหนดว่าต้องการศึกษาในประเด็นใดบ้าง ในเรื่องที่จะทำวิจัย
- ต้องชัดเจน และเฉพาะเจาะจง ไม่คลุมเครือ
- โดยบ่งชี้ถึง สิ่งที่จะทำ ทั้งขอบเขต และคำตอบที่คาดว่าจะได้รับ ทั้งในระยะสั้น และระยะยาว การตั้งวัตถุประสงค์ ต้องให้สมเหตุสมผล กับทรัพยากรที่เสนอขอ และเวลาที่จะใช้ จำแนกได้เป็น ๒ ชนิด คือ

๑. วัตถุประสงค์ทั่วไป (General Objective) กล่าวถึงสิ่งที่ คาดหวัง (implication) หรือสิ่งที่ คาดว่าจะเกิดขึ้น จากการวิจัยนี้ เป็นการแสดงรายละเอียด เกี่ยวกับจุดมุ่งหมาย ในระดับกว้าง จึงควรครอบคลุมงานวิจัยที่จะทำทั้งหมด

เช่น เพื่อศึกษาความสัมพันธ์ของระดับน้ำตาลในเลือดกับการออกกำลังกายในผู้ป่วยเบาหวาน

๒. วัตถุประสงค์เฉพาะ (Specific Objective) จะพรรณนาถึงสิ่งที่จะเกิดขึ้นจริง ในงานวิจัยนี้ โดยอธิบายรายละเอียดว่า จะทำอะไร โดยใคร ทำอย่างน้อยเพียงใด ที่ไหน เมื่อไร และเพื่ออะไร โดยการเรียงหัวข้อ ควรเรียงตามลำดับความสำคัญ ก่อน หลัง ตัวอย่างเช่น

๒.๑ เพื่อศึกษาระดับน้ำตาลของผู้ป่วยเบาหวาน

๒.๒ เพื่อศึกษารูปแบบการออกกำลังกายของผู้ป่วยเบาหวาน

๒.๓ เพื่อศึกษาผลของการออกกำลังกายกับระดับน้ำตาลในเลือดผู้ป่วยเบาหวาน

๔. คำถามของการวิจัย (research question)

- ผู้วิจัยต้องกำหนดปัญหาขึ้น (problem identification) และให้นิยามปัญหานั้นอย่างชัดเจน เพราะปัญหาที่ชัดเจน จะช่วยให้ผู้วิจัย กำหนดวัตถุประสงค์ ตั้งสมมติฐาน ให้นิยามตัวแปรที่สำคัญ ๆ ตลอดจน การวัดตัวแปรเหล่านั้นได้
- ถ้าตั้งคำถามที่ไม่ชัดเจน สะท้อนให้เห็นว่า แม้แต่ตัวก็ยังไม่แน่ใจว่าจะศึกษาอะไร ทำให้การวางแผนในขั้นต่อไป เกิดความสับสนได้
- คำถามของการวิจัยต้องเหมาะสม (relevant) หรือสัมพันธ์กับเรื่องที่จะศึกษา เป็นคำถามหลัก (primary research question) เพื่อใช้ในการคำนวณขนาดของตัวอย่าง (sample size)
- ผู้วิจัยอาจกำหนดให้มีคำถามรอง (secondary research question) ก็ได้ ซึ่งคำถามรองนี้ มีความสำคัญรองลงมา แต่ผลของการวิจัยอาจไม่สามารถตอบคำถามรองนี้ได้ ทั้งนี้เพราะการคำนวณขนาดตัวอย่างไม่ได้คำนวณเพื่อตอบคำถามรอง

๕. ทฤษฎีและงานวิจัยที่เกี่ยวข้อง (review of related literatures)

- การทบทวนวรรณกรรม
- เป็นการเขียนถึงสิ่งที่ผู้วิจัยได้มาจากการศึกษาค้นคว้าเอกสารต่างๆ ทั้งทฤษฎี และงานวิจัยที่เกี่ยวข้องได้แก่ ทฤษฎี หลักการ ข้อเท็จจริงต่างๆ แนวความคิดของผู้เชี่ยวชาญ ตลอดจนผลงานวิจัยต่างๆ
- การทบทวนวรรณกรรมจะทำให้เห็นปัญหาที่จะทำผู้วิจัย รวมทั้งมองเห็นแนวทางในการดำเนินการศึกษา



๕. ทฤษฎีและงานวิจัยที่เกี่ยวข้อง (review of related literatures) (๒)

- การเขียนการทบทวนวรรณกรรม โดยจัดลำดับหัวข้อหรือเนื้อเรื่องที่เขียนตามตัวแปรที่ศึกษา และในแต่ละหัวข้อเนื้อเรื่องก็จัดเรียงตามลำดับเวลาด้วย เพื่อให้ผู้อ่านได้เห็นพัฒนาการต่างๆ ที่เกี่ยวกับปัญหา
- ผู้วิจัยควรสรุปการทบทวนวรรณกรรม เพื่อให้ผู้อ่านได้เห็นความสัมพันธ์ ทั้งส่วนที่สอดคล้องกัน ขัดแย้งกัน และส่วนที่ยังไม่ได้ศึกษาทั้งในแง่ประเด็น เวลา สถานที่ วิธีการศึกษา ฯลฯ การเขียนส่วนนี้ทำให้เกิดประโยชน์ต่อการตั้งสมมติฐานด้วย



๖.สมมติฐาน (Hypothesis) และกรอบแนวคิดในการวิจัย (conceptual framework)

➤ **การตั้งสมมติฐาน** เป็นการคาดคะเนหรือการทำคำตอบอย่างมีเหตุผล มักเขียนในลักษณะ การแสดงความสัมพันธ์ ระหว่างตัวแปรอิสระหรือตัวแปรต้น (independent variables) และตัวแปรตาม (dependent variable)

➤ **สมมติฐานทำหน้าที่เสมือนเป็นทิศทาง** และแนวทาง ในการวิจัย จะช่วยเสนอแนะแนวทางในการ เก็บรวบรวมข้อมูล และการวิเคราะห์ข้อมูลต่อไป สมมติฐานต้องตอบวัตถุประสงค์ของการวิจัยได้ครบถ้วนและทดสอบและวัดได้



๗. ขอบเขตของการวิจัย

- เป็นการระบุให้ทราบว่าการศึกษาที่จะศึกษามีขอบข่ายกว้างขวางเพียงใด เนื่องจากผู้วิจัยไม่สามารถทำการศึกษาได้ครบถ้วนทุกแง่ทุกมุมของปัญหานั้น จึงต้องกำหนดขอบเขตของการศึกษาให้แน่นอนว่าจะครอบคลุมอะไรบ้าง
- ซึ่งอาจทำได้โดยการกำหนดขอบเขตของเรื่องให้แคบลงเฉพาะตอนใดตอนหนึ่งของสาขาวิชา หรือกำหนดกลุ่มประชากร สถานที่วิจัย หรือระยะเวลา



๘. การให้คำนิยามเชิงปฏิบัติที่จะใช้ในการวิจัย (operational definition)

- ในการวิจัย อาจมี ตัวแปร (variables) หรือคำ (terms) คัพท์เฉพาะต่าง ๆ ที่จำเป็นต้องให้คำจำกัดความอย่างชัดเจน ในรูปที่สามารถสังเกต (observation) หรือวัด (measurement) ได้
- ไม่เช่นนั้นแล้ว อาจมีการแปลความหมายไปได้หลายทาง ตัวอย่างเช่น คำว่า คุณภาพชีวิต, ตัวแปรที่เกี่ยวกับความรู้ ทักษะ , ความพึงพอใจ, ความปวด เป็นต้น



๙. ประโยชน์ที่คาดว่าจะได้รับจากการวิจัย (expected benefits and application)

- อธิบายถึงประโยชน์ที่จะนำไปใช้ได้จริง ในด้านวิชาการ เช่น จะเป็นการค้นพบทฤษฎีใหม่ซึ่งสนับสนุนหรือ คัดค้านทฤษฎีเดิม และประโยชน์ในเชิงประยุกต์
- เช่น นำไปวางแผนและกำหนดนโยบายต่างๆ หรือประเมินผลการปฏิบัติงาน เพื่อหาแนวทางพัฒนาให้ดีขึ้น เป็นต้น โดยครอบคลุมทั้ง ผลในระยะสั้น และระยะยาว
- ทั้งผลทางตรง และทางอ้อม และควรระบุว่า ผลประโยชน์เกิดกับใคร เป็นสำคัญ เช่น โครงการวิจัย ประสิทธิภาพของการออกกำลังกายกับการลดระดับน้ำตาลในเลือดในผู้ป่วยโรคเบาหวานชุมชนชนวนใหญ่ จังหวัดนนทบุรี พ.ศ..... ส่วนผลกระทบ (impact) โดยตรง ในระยะยาว ก็อาจจะเป็น คุณภาพชีวิตของคนในชุมชนนั้น ที่ดีขึ้น ส่วนผลทางอ้อม ได้แก่ การกระตุ้นให้ผู้ป่วยเบาหวานออกกำลังกาย เป็นต้น

๑๐. ระเบียบวิธีวิจัย (research methodology) (๑)

เป็นการให้รายละเอียดเกี่ยวกับขั้นตอนในการดำเนินการวิจัยว่าแต่ละขั้นตอนจะทำอย่างไร โดยทั่วไปเป็นการให้รายละเอียดในเรื่องต่อไปนี้ คือ

๑๐.๑ **วิธีวิจัย** จะเลือกใช้วิธีวิจัยแบบใด เช่น จะใช้การวิจัยเอกสาร การวิจัยแบบทดลอง การวิจัยเชิงสำรวจ การวิจัยเชิงคุณภาพ หรือจะใช้หลายๆ วิธีรวมกัน ซึ่งก็ต้องระบุให้ชัดเจนว่าจะใช้วิธีอะไรบ้าง

๑๐.๒ **แหล่งข้อมูล** จะเก็บข้อมูลจากแหล่งใดบ้าง เช่น จะเก็บข้อมูลทุติยภูมิ จากทะเบียนราษฎร สมุดสถิติรายปี สำมะโนประชากรและเคหะ ฯลฯ หรือจะเป็นข้อมูลปฐมภูมิ จากการสำรวจ การสนทนากลุ่ม การสังเกต การสัมภาษณ์ระดับลึก ฯลฯ เป็นต้น

๑๐.๓ **ประชากรที่จะศึกษา** ระบุให้ชัดเจนว่าใครคือประชากรที่ต้องการศึกษา และกำหนดคุณลักษณะของประชากรที่จะศึกษาให้ชัดเจน เช่น เพศ อายุ สถานภาพสมรส ศาสนา เขตที่อยู่อาศัย บางครั้งประชากรที่ต้องการศึกษาอาจไม่ใช่ปัจเจกบุคคลก็ได้ เช่น อาจเป็นครัวเรือน หมู่บ้าน อำเภอ จังหวัด ฯลฯ ก็ได้

๑๐. ระเบียบวิธีวิจัย (research methodology) (๒)

- ๑๐.๔ **วิธีการสุ่มตัวอย่าง** ควรอธิบายว่าจะใช้วิธีการสุ่มตัวอย่างแบบใด ขนาดตัวอย่างมีจำนวนเท่าใด จะเก็บข้อมูลจากที่ไหน และจะเข้าถึงกลุ่มตัวอย่างได้อย่างไร
- ๑๐.๕ **วิธีการเก็บข้อมูล** ระบุว่าจะใช้วิธีการเก็บข้อมูลอย่างไร มีการใช้เครื่องมือและทดสอบเครื่องมืออย่างไร เช่น จะใช้วิธีการส่งแบบสอบถามทางไปรษณีย์ การสัมภาษณ์แบบมีแบบสอบถาม การสังเกต หรือการสนทนากลุ่ม เป็นต้น
- ๑๐.๖ **การประมวลผลข้อมูลและการวิเคราะห์ข้อมูล** ระบุการประมวลผลข้อมูลจะทำอย่างไร จะใช้เครื่องมืออะไรในการประมวลผลข้อมูล และในการวิเคราะห์ข้อมูลหรือการทดสอบสมมติฐานจะทำอย่างไร จะใช้สถิติอะไรบ้างในการวิเคราะห์ข้อมูล เพื่อให้สามารถตอบคำถามของการวิจัยที่ต้องการได้

๑๑. ระยะเวลาในการดำเนินงาน

ผู้วิจัยต้องระบุถึงระยะเวลาที่จะใช้ในการดำเนินงานวิจัยทั้งหมดว่าจะใช้เวลานานเท่าใด และต้องระบุระยะเวลาที่ใช้สำหรับแต่ละขั้นตอนของการวิจัย วิธีการเขียนรายละเอียดของหัวข้อนี้อาจทำได้ ๒ แบบ ตามที่แสดงไว้ในตัวอย่างต่อไปนี้ (การวิจัยใช้เวลาดำเนินการ ๑๒ เดือน)

ตัวอย่างที่ ๑

- ก. ขั้นตอนการเตรียมการ : ค้นหาชื่อเรื่องหรือปัญหาที่จะทำ (๓ เดือน)
- ข. ขั้นตอนการเก็บข้อมูล (๒ เดือน)
- ค. ขั้นตอนการประมวลผลข้อมูลและการวิเคราะห์ข้อมูล (๓ เดือน)
- ง. การเขียนรายงาน และการเผยแพร่ผลงาน (๔ เดือน)

ตัวอย่างที่ ๒ ตารางปฏิบัติงานโดยใช้ Gantt Chart

๑๒. งบประมาณ (budget)

การกำหนดงบประมาณค่าใช้จ่ายเพื่อการวิจัย ควรแบ่งเป็นหมวดๆ ว่าแต่ละหมวดจะใช้งบประมาณเท่าใด การแบ่งหมวดค่าใช้จ่ายทำได้หลายวิธี ตัวอย่างหนึ่งของการแบ่งหมวด คือ แบ่งเป็น ๘ หมวดใหญ่ๆ ได้แก่

๑๒.๑ เงินเดือนและค่าตอบแทนบุคลากร

๑๒.๒ ค่าใช้จ่ายสำหรับงานสนาม

๑๒.๓ ค่าใช้จ่ายสำนักงาน

๑๒.๔ ค่าครุภัณฑ์

๑๒.๕ ค่าประมวลผลข้อมูล

๑๒.๖ ค่าพิมพ์รายงาน

๑๒.๗ ค่าจัดประชุมวิชาการ เพื่อปรึกษาเรื่องการค้าดำเนินงาน หรือเพื่อเสนอผลงานวิจัยเมื่อจบโครงการแล้ว

๑๒.๘ ค่าใช้จ่ายอื่นๆ

อย่างไรก็ตาม แหล่งทุนสนับสนุนการวิจัยแต่ละแห่งอาจกำหนดรายละเอียดของการเขียนงบประมาณแตกต่างกัน

๑๓. เอกสารอ้างอิง (references) หรือ บรรณานุกรม (bibliography)

ตอนสุดท้ายของโครงร่างการวิจัย จะต้องมีการอ้างอิง หรือรายการอ้างอิง อันได้แก่ รายชื่อหนังสือ สิ่งพิมพ์อื่น ๆ โสตทัศนวัสดุ ตลอดจนวิธีการ ที่ได้ข้อมูลมา เพื่อประกอบ การเอกสารวิจัยเรื่องนั้น ๆ รายการอ้างอิง จะอยู่ต่อจากส่วนเนื้อเรื่อง และก่อนภาคผนวก โดยรูปแบบที่ใช้ควรเป็นไปตามสากลนิยม เช่น Vancouver Style หรือ APA(American Psychological Association) style

๑๔. ภาคผนวก (appendix)

- สิ่งที่ยกมาไว้ในภาคผนวก เช่น แบบสอบถาม แบบฟอร์มในการเก็บหรือบันทึกข้อมูล
- เมื่อภาคผนวก มีหลายภาค ให้ใช้เป็น ภาคผนวก ก ภาคผนวก ข ฯลฯ
- แต่ละภาคผนวกให้ขึ้นหน้าใหม่

๑๕. ประวัติของผู้ดำเนินการวิจัย (biography)

- **ประวัติของผู้วิจัย** เป็นข้อมูลที่ผู้ให้ทุนวิจัยมักจะใช้ประกอบการพิจารณาให้ทุนวิจัย ซึ่งถ้ามีผู้วิจัยหลายคนก็ต้องมีประวัติของผู้วิจัยที่อยู่ในตำแหน่งสำคัญๆ ทุกคนซึ่งต้องระบุว่า ใครเป็นหัวหน้าโครงการ ใครเป็นผู้ร่วมโครงการในตำแหน่งใด และใครเป็นที่ปรึกษาโครงการ
- **ประวัติผู้ดำเนินการวิจัย** ควรประกอบด้วยประวัติส่วนตัว (เช่น อายุ เพศ การศึกษา) ประวัติการทำงาน และผลงานทางวิชาการต่างๆ

แนวคิด หลักการ ในการศึกษาวิจัย

ใช้อธิบาย ๔ ได้แก่

- **ฉันทะ** คือ ความพอใจ รักในสิ่งที่ทำ - รักงาน รักการทำวิจัย
- **วิริยะ** คือ ความพากเพียร - เพิ่มเติมตลอดเวลา
- **จิตตะ** คือ ความไม่ทอดทิ้ง - ไม่มีเงื่อนไข ไม่มีข้อแม้
- **วิมังสา** คือ ความสอดส่องในเหตุและผลแห่งความสำเร็จให้ลึกซึ้ง
ใช้ปัญญาในการทำงาน - เพื่อให้เกิดคุณค่า (Value) ของการทำ
และสิ่งที่ได้ ทั้งด้านความดี (Ethical value)
และความงาม (Aesthetical value)





คำถาม และข้อเสนอแนะค่ะ

จับมือกันไว้ เราจะก้าวเดินไปด้วยกันนะคะ
ขอบพระคุณค่ะ